

ΓΥΝΑΙΚΕΣ

& ΣΤΕΡΕΟΤΥΠΑ



ΕΝΟΤΗΤΕΣ

01

Τι είναι τα έμφυλα στερεότυπα;

02

Γυναίκες και στερεότυπα εξωτερικής εμφάνισης

03

Γυναίκες και στερεότυπα στην εργασία

04

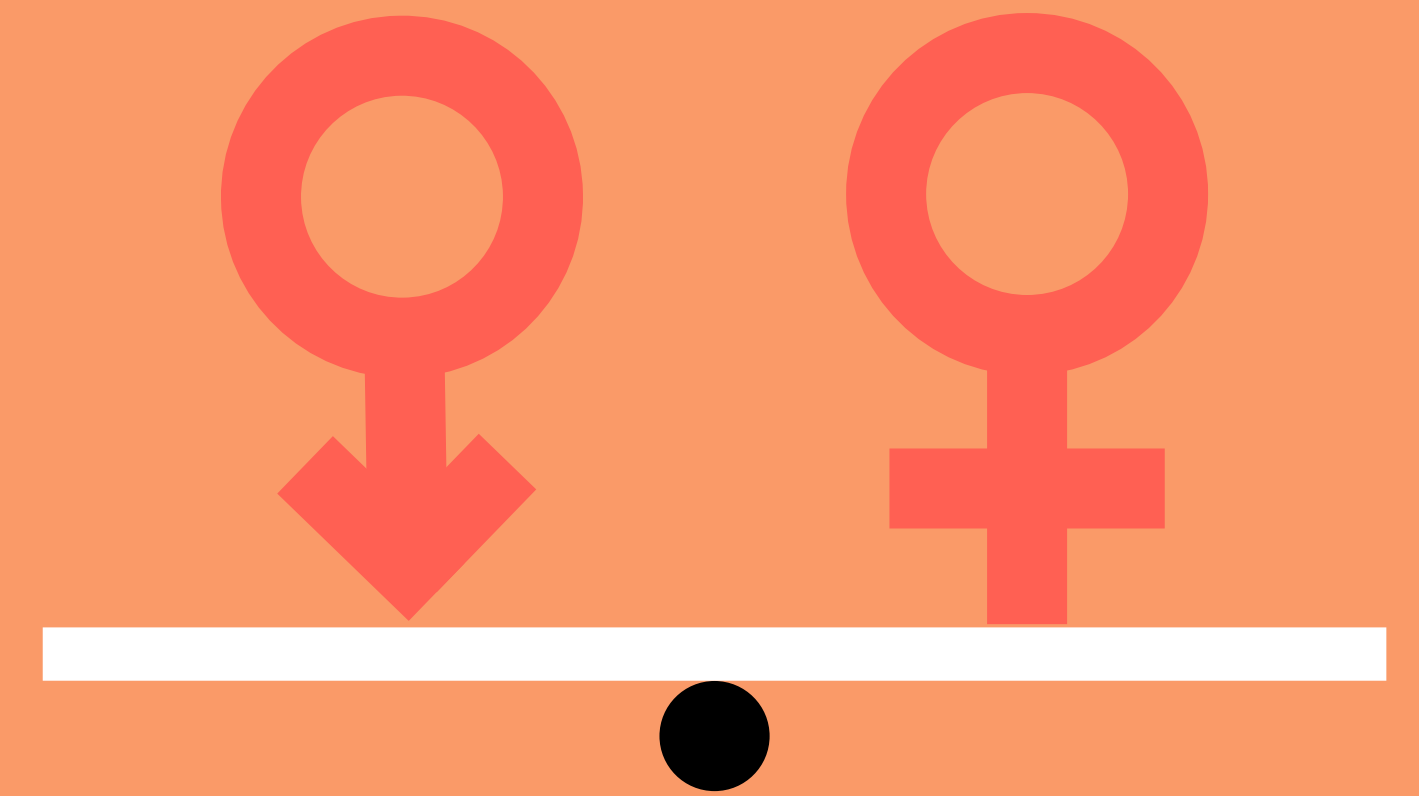
Γυναίκες και έμφυλη βία

05

Προσωπική στάση απέναντι στα στερεότυπα για τις γυναίκες

06

Ενσυναίσθηση και κριτική σκέψη



01

Τι είναι τα έμφυλα στερεότυπα;

Τα έμφυλα στερεότυπα:

Είναι πεποιθήσεις που περνούν από γενιά σε γενιά και αποδίδουν χαρακτηριστικά -υποτίθεται «φυσικά»- σε κάθε φύλο.

Καθορίζουν τι είναι και τι δεν είναι οι άνδρες και οι γυναίκες «από τη φύση τους», χωρίς να λαμβάνονται υπόψη τα μεμονωμένα ατομικά χαρακτηριστικά.

European Commission, 2010



ΔΡΑΣΤΗΡΙΟΤΗΤΑ:

ΑΝΤΡΑΣ Η' ΓΥΝΑΙΚΑ;

01

Χωριστείτε σε ομάδες των τεσσάρων.

02

Πάρτε 2 χαρτιά η κάθε ομάδα και δημιουργήστε μία στήλη στο κάθε ένα.

Η στήλη στο πρώτο χαρτί θα έχει τον τίτλο **ΑΝΤΡΕΣ** και η στήλη στο δεύτερο χαρτί θα έχει τον τίτλο **ΓΥΝΑΙΚΕΣ**.

03

Συζητείστε μεταξύ σας και **γράψτε** κάτω από κάθε στήλη όσο πιο πολλά στερεότυπα για τους άντρες και τις γυναίκες σας έρχονται στο μυαλό.

04

Παρουσιάστε τις σκέψεις σας στην ομάδα.

ΑΝΤΡΕΣ

ΓΥΝΑΙΚΕΣ



02

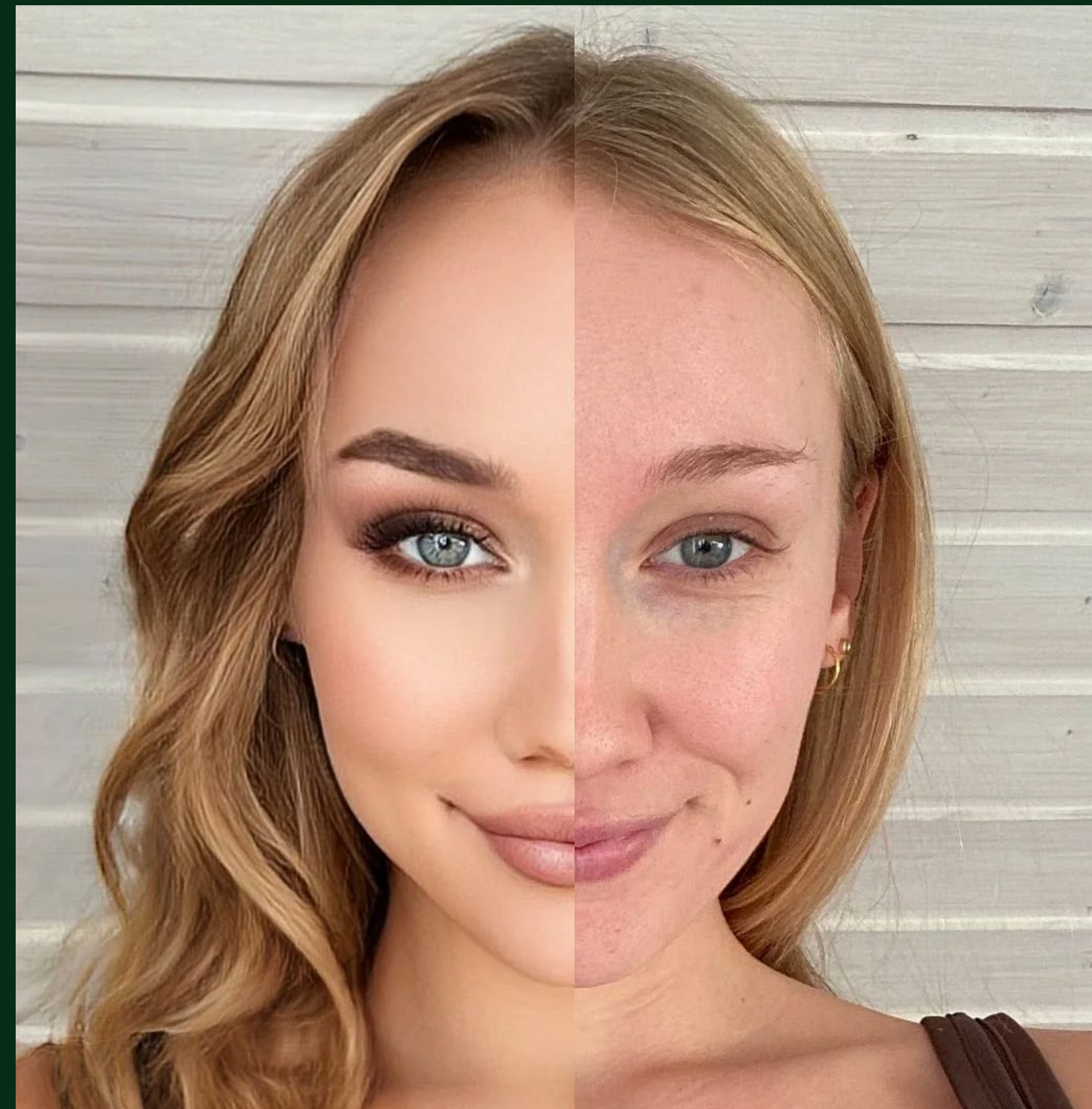
Γυναίκες και στερεότυπα εξωτερικής εμφάνισης



**ΜΕΣΑ
ΚΟΙΝΩΝΙΚΗΣ
ΔΙΚΤΥΩΣΗΣ ΚΑΙ...
ΠΡΑΓΜΑΤΙΚΟΤΗΤΑ!**



**ΜΕΣΑ
ΚΟΙΝΩΝΙΚΗΣ
ΔΙΚΤΥΩΣΗΣ ΚΑΙ...
ΠΡΑΓΜΑΤΙΚΟΤΗΤΑ!**



**ΜΕΣΑ
ΚΟΙΝΩΝΙΚΗΣ
ΔΙΚΤΥΩΣΗΣ ΚΑΙ...
ΠΡΑΓΜΑΤΙΚΟΤΗΤΑ!**



**ΜΕΣΑ
ΚΟΙΝΩΝΙΚΗΣ
ΔΙΚΤΥΩΣΗΣ ΚΑΙ...
ΠΡΑΓΜΑΤΙΚΟΤΗΤΑ!**



ΔΡΑΣΤΗΡΙΟΤΗΤΑ:

Η ΔΙΚΗ ΜΑΣ ΑΠΑΝΤΗΣΗ ΣΤΑ ΣΤΕΡΕΟΤΥΠΑ ΕΞΩΤΕΡΙΚΗΣ ΕΜΦΑΝΙΣΗΣ

01

Χωριστείτε σε ομάδες των τεσσάρων

02

Πάρτε ένα χαρτί η κάθε ομάδα και καταγράψτε πέντε στερεότυπα εξωτερικής εμφάνισης που συνοδεύουν το γυναικείο φύλο.

03

Συζητείστε μεταξύ σας και γράψτε δίπλα από κάθε ένα στερεότυπο που σημειώσατε τη δική σας ρεαλιστική πεποίθηση για αυτό.

04

Παρουσιάστε τις σκέψεις σας στην ομάδα.

ΓΥΝΑΙΚΕΣ

Στερεότυπα εξωτερικής εμφάνισης

- 1 - - - - -
- 2 - - - - -
- 3 - - - - -
- 4 - - - - -
- 5 - - - - -



03

Γυναίκες και στερεότυπα στην εργασία





**Ευαγγελία Κ.
Πιλότος**

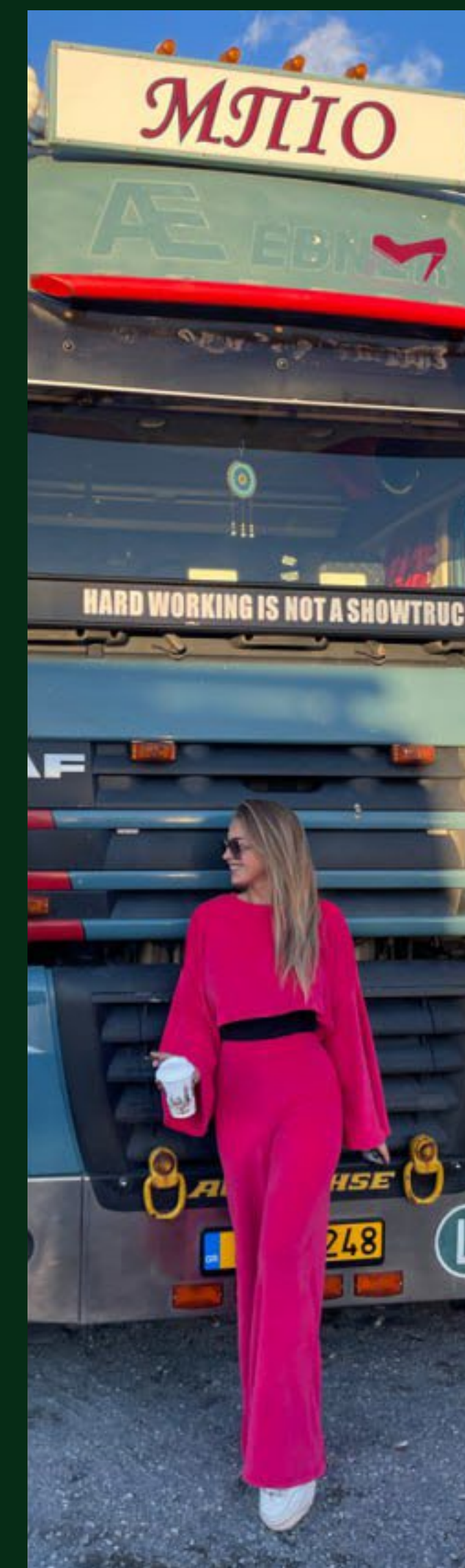
*«Ορισμένοι επιβάτες αιφνιδιάζονται,
ενώ δεν είναι λίγοι εκείνοι που μονολογούν
“γυναίκα είναι κυβερνήτης;”»*



Μαρία Μ.

Οδηγός νταλίκας

«Οδηγός μικρού φορτηγού μου είχε πει μια φορά 'πάνε πλύνε κάνα πιάτο' και μου έκανε εντύπωση γιατί νόμιζα ότι αυτά τα λένε μόνο στις ταινίες»





Φανή Ζ.

Διασώστρια ΕΚΑΒ

«Ο κόσμος δεν ασχολείται με το αν είσαι άνδρας ή γυναίκα – Σε χρειάζεται κι αυτό που μετράει τελικά είναι το επίπεδο γνώσεων και η ενσυναίσθηση»



Κυριακή Τ.

Ηλεκτρολόγος

«Χρειάζεται χρόνος για να σε αποδεχτούν σε ένα ανδροκρατούμενο επάγγελμα όπως αυτό, ιδιαίτερα οι άντρες μεγαλύτερης ηλικίας»



Χρυσάνθη Ν.

Υποσμηναγός (Ι), Πιλότος F16

«Η παρουσία μιας γυναίκας σε ένα οποιοδήποτε εργασιακό περιβάλλον ούσα μειοψηφία εγείρει κάποιου είδους διστακτικότητα. Παρ' όλα αυτά, επειδή στην Πολεμική Αεροπορία έννοιες όπως συνεργασία και συναδελφικότητα είναι συνυφασμένες με τη λειτουργία και την επίτευξη της αποστολής, η αποδοχή από τους άνδρες συναδέλφους ήρθε σχεδόν άμεσα.»



ΔΡΑΣΤΗΡΙΟΤΗΤΑ:

ΧΑΡΤΟΓΡΑΦΩΝΤΑΣ ΤΟ ΧΑΣΜΑ ΤΩΝ ΦΥΛΩΝ ΣΤΗΝ ΕΡΓΑΣΙΑ

01

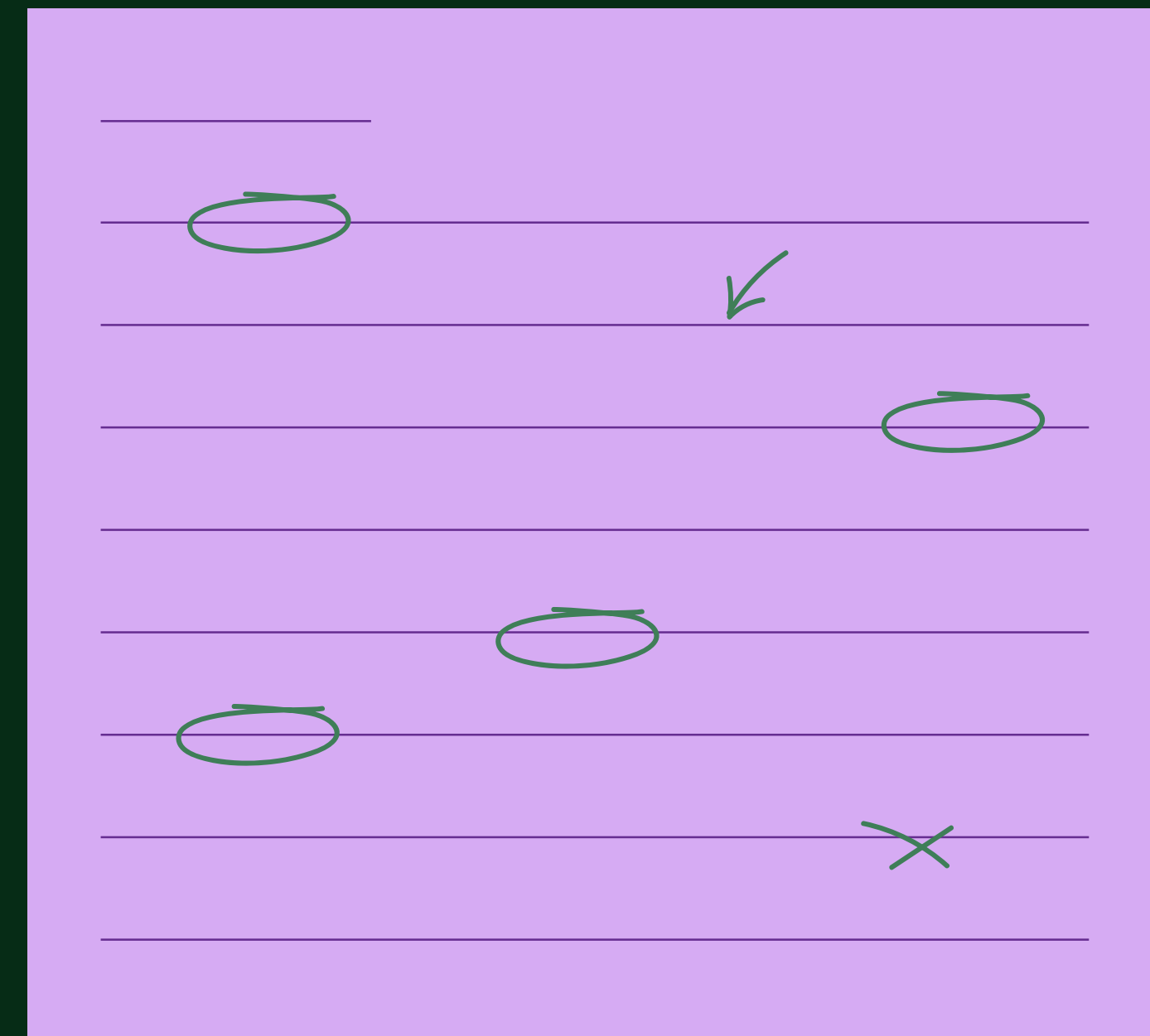
Διαβάστε προσεκτικά το κείμενο που έχετε μπροστά σας και **εντοπίστε**:

A. **Βελτιώσεις** σχετικά με την ισότητα των φύλων στην Ελλάδα.

B. **Τομείς** στους οποίους η ανισότητα **συντηρείται**.

02

Μοιραστείτε στην ομάδα όσα εντοπίσατε.





04

Γυναίκες και έμφύλη βία

Σtereότυπα για τα συναισθήματα και την προσωπικότητα των γυναικών

- Τα κορίτσια είναι ντροπαλά, ενώ τα αγόρια όχι.
- Τα κορίτσια κλαίνε συχνά.
- Τα κορίτσια παρεξηγούνται πιο εύκολα από τα αγόρια.
- Τα κορίτσια δεν είναι επιθετικά, μόνο τα αγόρια.

Συνεχίστε τη λίστα με άλλα τέτοια παραδείγματα...



ΔΡΑΣΤΗΡΙΟΤΗΤΑ:

ΙΣΤΟΡΙΕΣ ΚΑΙ ΕΡΜΗΝΕΙΕΣ

01

Χωριστείτε σε **δύο** ομάδες.

02

Διαβάστε την ιστορία.

03

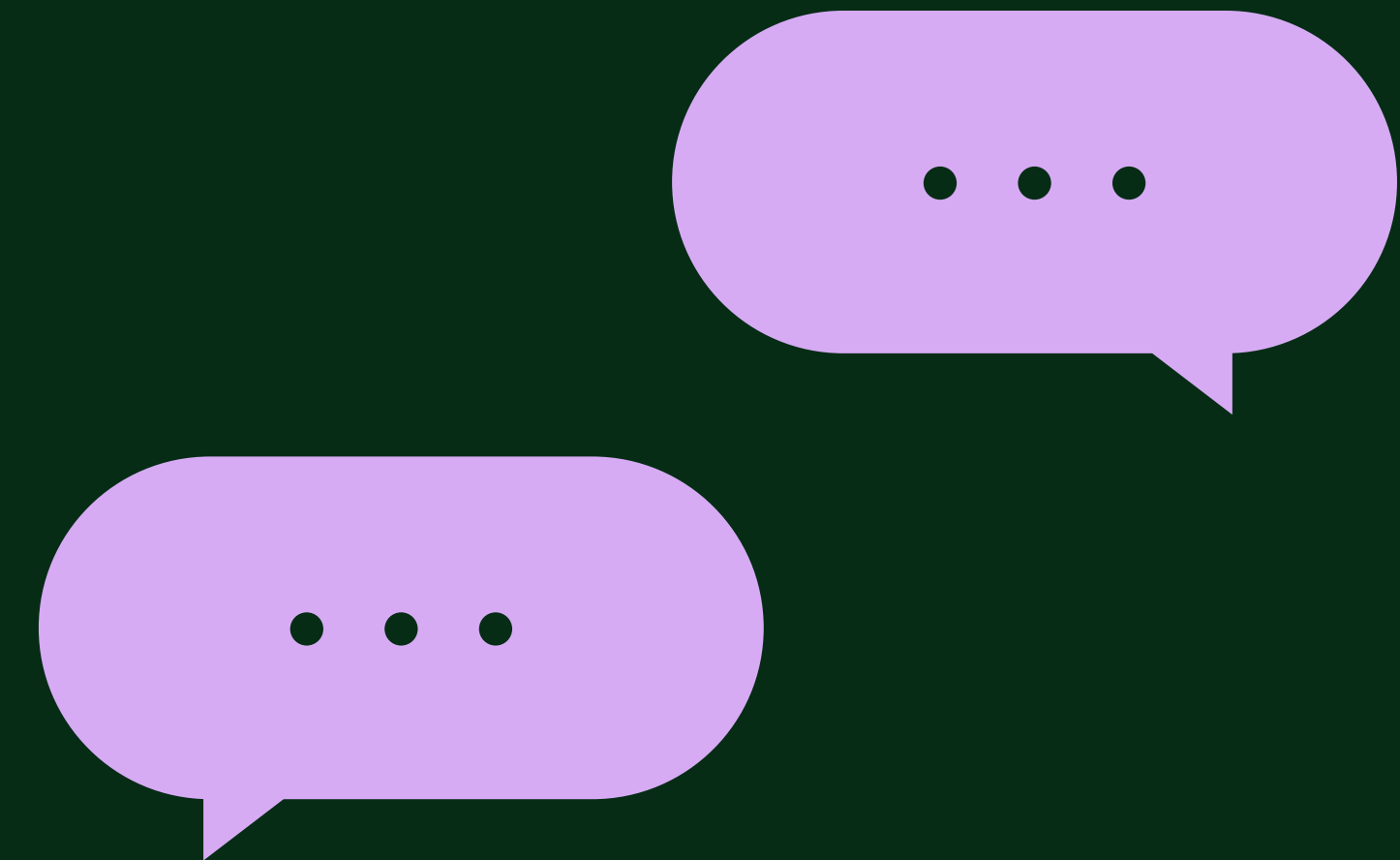
Συζητείστε:

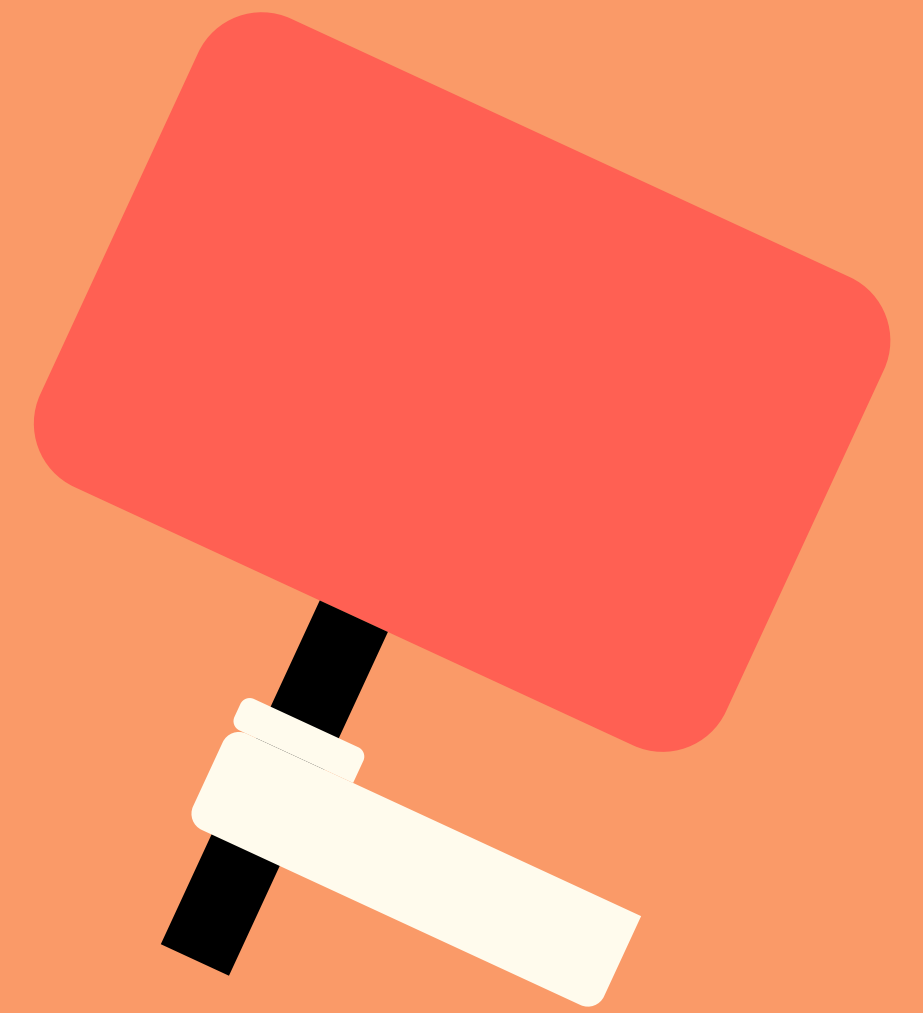
A. Ποιες είναι η **επιπτώσεις** της έμφυλης βίας στα άτομα που την βιώνουν;

B. Εξετάστε το ζήτημα της **προσωπικής ευθύνης** σε σχέση με τα περιστατικά βίας λόγω φύλου.
Φταίει το θύμα;

04

Παρουσιάστε τις σκέψεις σας στην ομάδα.





05

Προσωπική στάση απέναντι στα στερεότυπα για τις γυναίκες

ΑΤΟΜΙΚΗ ΔΡΑΣΤΗΡΙΟΤΗΤΑ:

ΧΡΟΝΟΛΟΓΙΟ ΖΩΗΣ

Κάτω από κάθε ηλικιακή φάση απαντήστε σε κάθε μια από τις ακόλουθες ερωτήσεις:

- A. Τι σου επιβλήθηκε να κάνεις λόγω του φύλου σου (από γονείς/δασκάλους/φίλους);
- B. Ποιο από αυτά σε δυσκόλεψε πολύ;
- Γ. Ποιο σου φάνηκε εντάξει;

ΠΡΙΝ ΤΟ ΔΗΜΟΤΙΚΟ

π.χ. να παίζω με κούκλες,
παρόλο που δεν
μου άρεσαν

ΔΗΜΟΤΙΚΟ

π.χ. να γραφτώ μπαλέτο

ΓΥΜΝΑΣΙΟ

π.χ. να μάθω να μαγειρεύω

ΔΡΑΣΤΗΡΙΟΤΗΤΑ:

ΤΟ ΧΡΟΝΟΛΟΓΙΟ ΖΩΗΣ ΜΙΑΣ ΓΥΝΑΙΚΑΣ ΣΤΗΝ ΕΛΛΑΔΑ

01

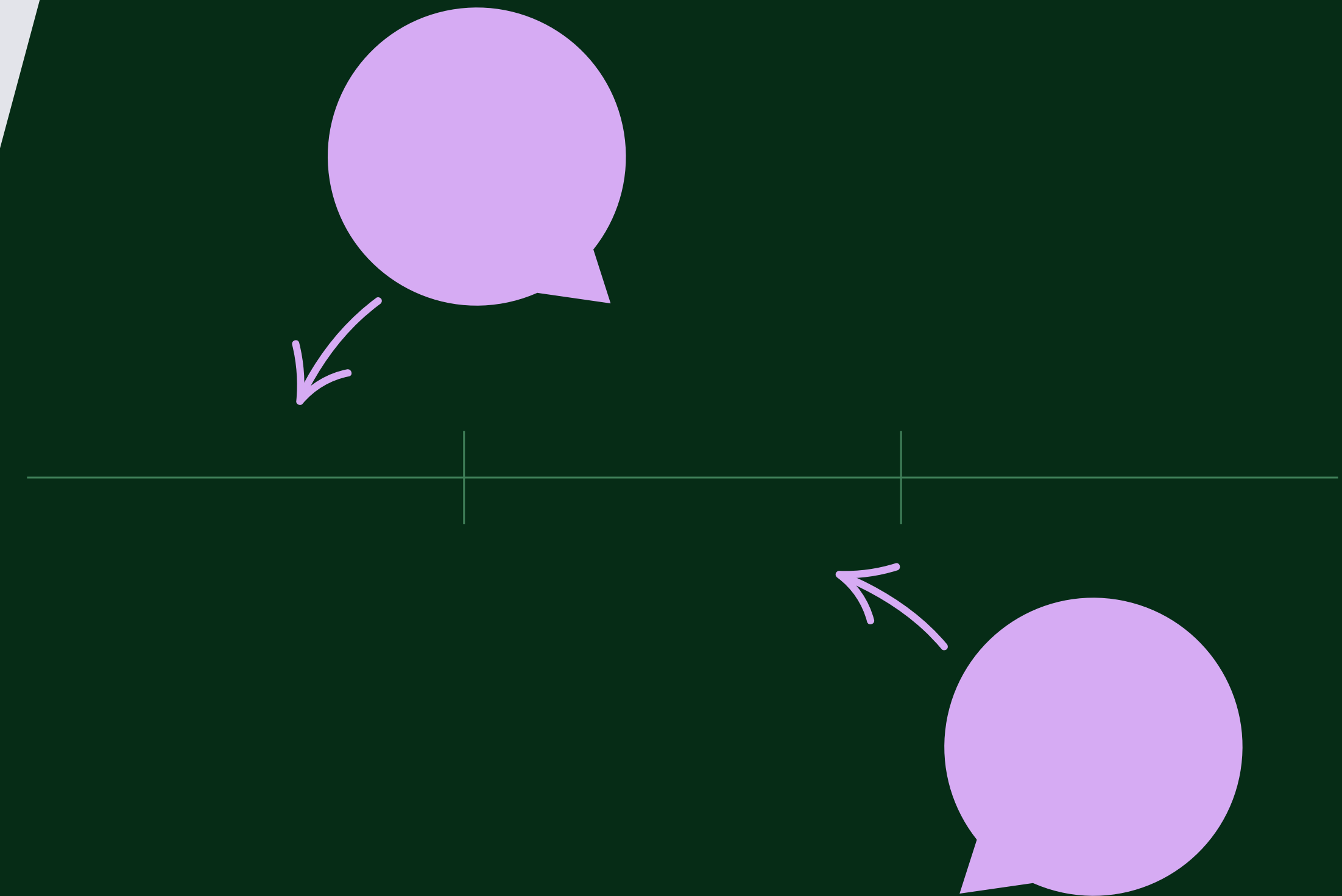
Χωριστείτε σε ομάδες των τεσσάρων

02

Μοιραστείτε τις απαντήσεις σας από την προηγούμενη δραστηριότητα με την ομάδα σας και προσπαθήστε, ενώνοντάς τες, να δημιουργήσετε με τη φαντασία σας το χρονολόγιο ζωής μιας γυναίκας στην Ελλάδα σήμερα.

03

Παρουσιάστε τις σκέψεις σας στην ομάδα.





06

Ενσυναίσθηση και κριτική σκέψη



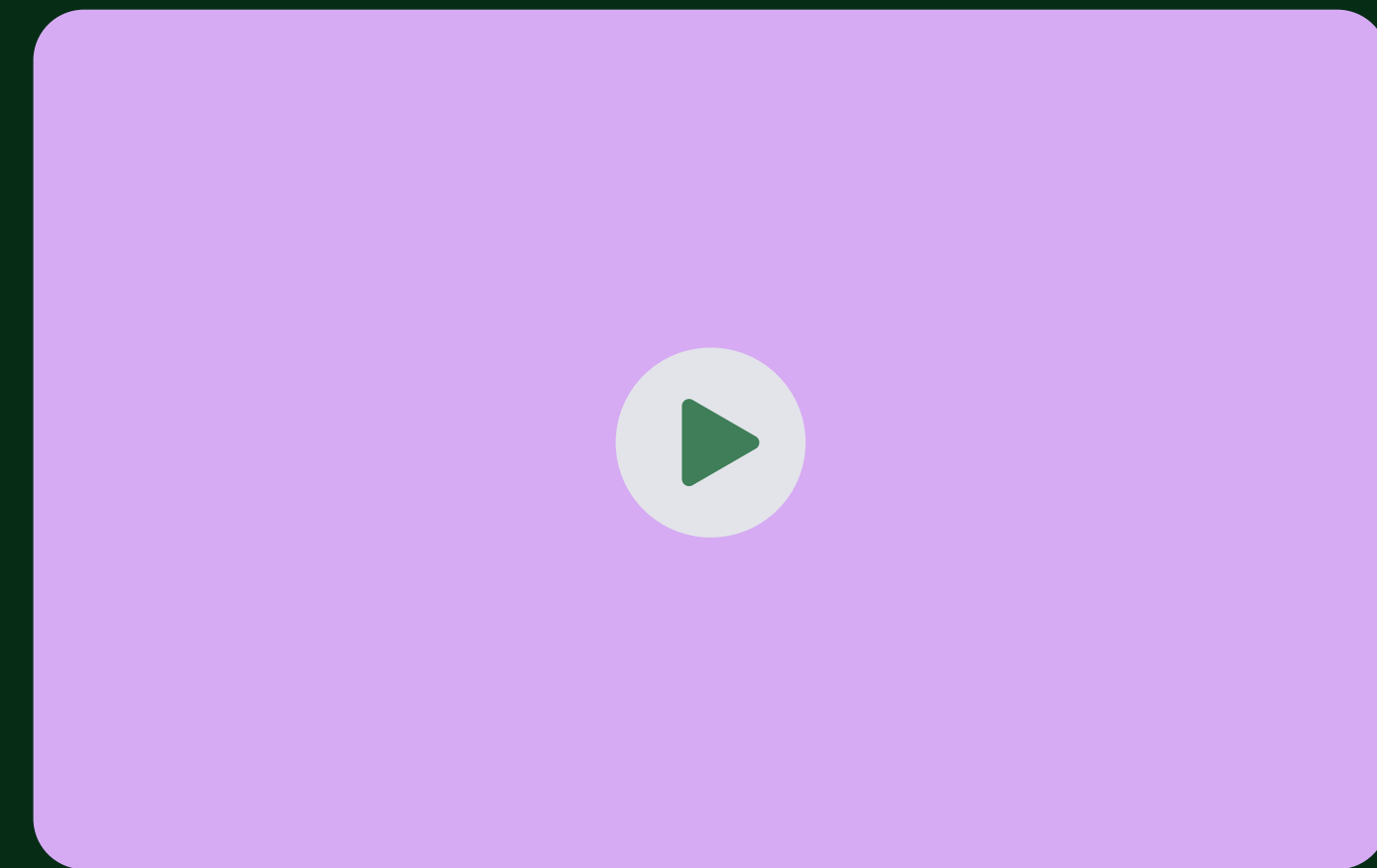
ΔΡΑΣΤΗΡΙΟΤΗΤΑ:

ΓΥΝΑΙΚΕΣ ΤΟΤΕ ΚΑΙ ΤΩΡΑ: ΤΟ ΤΑΞΙΔΙ

01

Παρακολουθείστε το βίντεο «Γυναίκες τότε και τώρα» και συζητείστε στην ομάδα:

- A. Ποια συναισθήματα αναφέρουν ότι βίωσαν οι γυναίκες που παρουσιάστηκαν στο βίντεο όταν ξεκίνησαν το ταξίδι τους;
- B. Πιστεύετε ότι το φύλο του ατόμου επηρεάζει την επιθυμία και την εμπειρία του ταξιδιού και της μετακίνησης;
- Γ. Ποια στερεότυπα για το γυναικείο φύλο ενδέχεται να επηρεάσουν την απόφαση μιας γυναίκας να ταξιδέψει μόνη ή και να εγκατασταθεί σε ένα νέο μέρος;



ΔΡΑΣΤΗΡΙΟΤΗΤΑ:

ΓΥΝΑΙΚΕΣ ΤΟΤΕ ΚΑΙ ΤΩΡΑ: ΤΟ ΤΑΞΙΔΙ

02

Η **Ελπίδα Μέλαινα** είναι μία από τις σπουδαιότερες γυναικείες μορφές του 19ου αιώνα. Ξεκινώντας μόνη από τη Γερμανία περιηγήθηκε στη νότια Ευρώπη και κατέληξε στην Κρήτη για να ασχοληθεί, μεταξύ άλλων, με τη μελισσοκομία αλλά και να ανοίξει το πρώτο ιατρείο φροντίδας ζώων. Στα 20 περίπου χρόνια που διέμεινε στην Κρήτη φρόντισε αμέτρητα γαϊδουράκια και άλλα ζώα.

Περισσότερα για το βίο της μπορείτε να δείτε [εδώ](#).



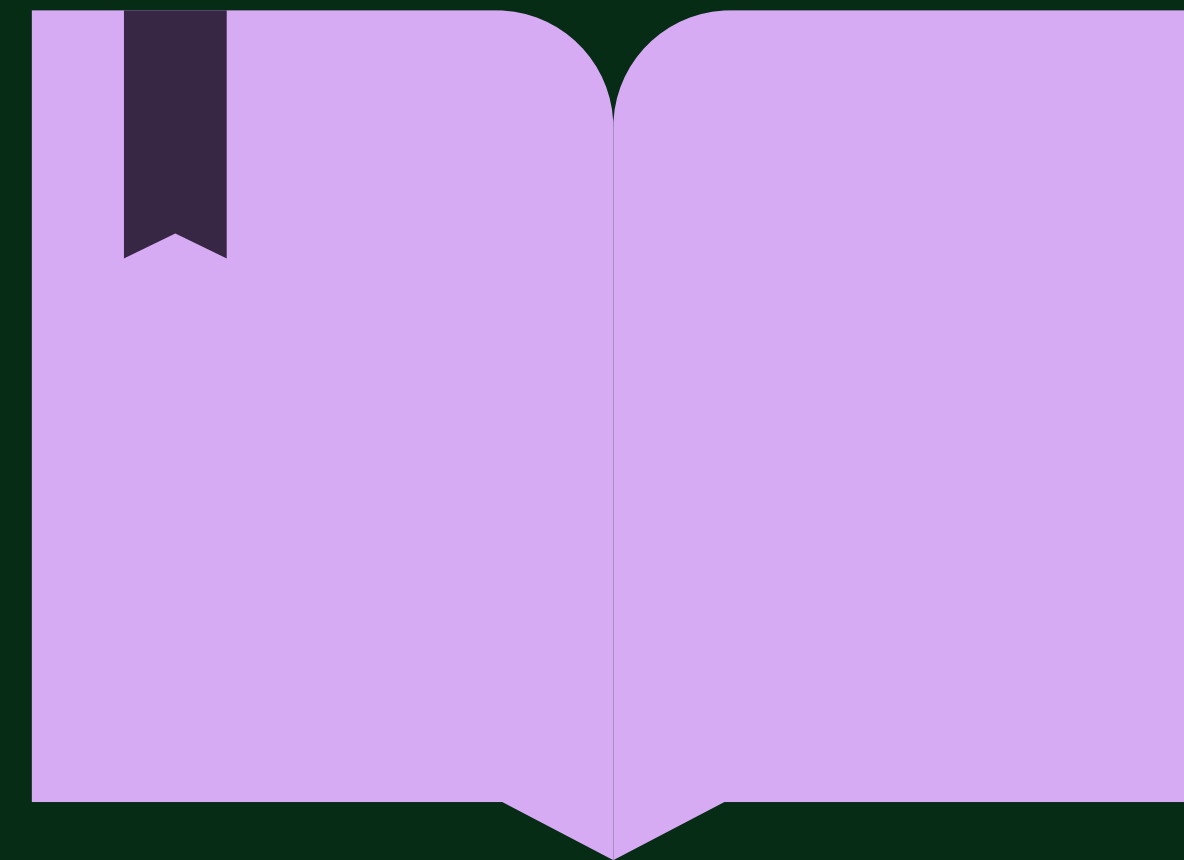
ΔΡΑΣΤΗΡΙΟΤΗΤΑ:

ΓΥΝΑΙΚΕΣ ΤΟΤΕ ΚΑΙ ΤΩΡΑ: ΤΟ ΤΑΞΙΔΙ

02

Στην πρώτη σελίδα του πολύτιμου ημερολογίου της γράφει:
*«Ο ευλογημένος μου πατέρας—ο καλύτερος, αλλά και
αυστηρότερος άνθρωπος που έχω γνωρίσει—συνήθιζε να λέει
ότι γυναίκα ελεύθερη χωρίς κανέναν περιορισμό μοιάζει με
αχαλίνωτο άλογο. Φοβάμαι ότι ο αρνητικός χαρακτήρας που
δηλώνει αυτή η σύγκριση, αφορά κι εμένα: παρά τις ιδιαίτερα
δυσοίωνες περιστάσεις κανείς δεν κατόρθωσε να με μεταπείσει
ώστε να αναβάλω το προγραμματισμένο μου ταξίδι στην Κρήτη
στις αρχές Δεκεμβρίου του 1865.»*

- A. Πως θα σχολιάζατε το απόσπασμα;
- B. Τι μας λέει για την εποχή και τον ρόλο των γυναικών;
- Γ. Πως θα χαρακτηρίζατε την Ελπίδα Μέλαινα;



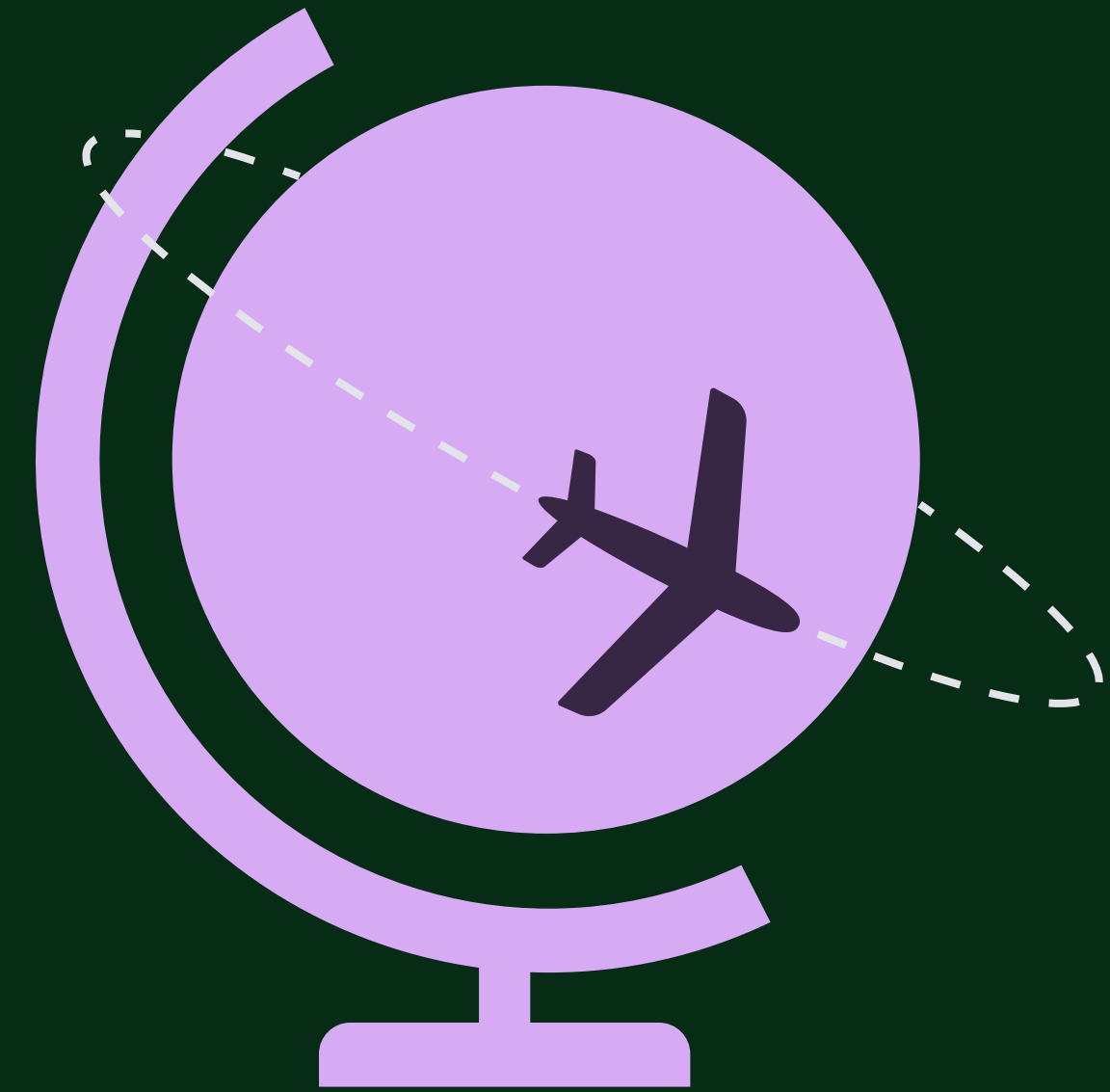
ΔΡΑΣΤΗΡΙΟΤΗΤΑ:

ΓΥΝΑΙΚΕΣ ΤΟΤΕ ΚΑΙ ΤΩΡΑ: ΤΟ ΤΑΞΙΔΙ

03

Φανταστείτε ένα κορίτσι που μόλις έχει ολοκληρώσει τη φοίτησή της στο σχολείο και της δίνεται η ευκαιρία να ταξιδέψει για σπουδές στο εξωτερικό.

- A. Μπαίνοντας στη θέση της, σκεφτείτε τις **σκέψεις** και τα **συναισθήματα** που ενδέχεται να βιώνει.
- B. Εάν ήσασταν φίλοι της και εκείνη σας ανέφερε πως δεν είναι σίγουρη για το εάν θέλει να πάει γιατί πιστεύει πως «*μια γυναίκα μόνη της δεν θα τα καταφέρει στο εξωτερικό*», **τι επιχειρήματα** θα της προβάλατε ώστε να της δείξετε κατανόηση, αλλά και να την **ενδυναμώσετε** προκειμένου να αισθανθεί ότι μπορεί να **τα καταφέρει**;





ΓΥΝΑΙΚΕΣ & ΣΤΕΡΕΟΤΥΠΑ

Ολοκλήρωση προγράμματος

Δημιουργία προγράμματος

Έλενα Κοντιζά, Ψυχολόγος-Παιδοψυχολόγος

Με την υποστήριξη:



ΕΠΑνεΚ 2014-2020
ΕΠΙΧΕΙΡΗΣΙΑΚΟ ΠΡΟΓΡΑΜΜΑ
ΑΝΤΑΓΩΝΙΣΤΙΚΟΤΗΤΑ
ΕΠΙΧΕΙΡΗΜΑΤΙΚΟΤΗΤΑ
ΚΑΙΝΟΤΟΜΙΑ

ΕΣΠΑ
2014-2020
ανάπτυξη - εργασία - αλληλεγγύη

Με τη συγχρηματοδότηση της Ελλάδας και της Ευρωπαϊκής Ένωσης

Συντελεστές:



post
scriptum



ΙΔΡΥΜΑ
ΑΙΚΑΤΕΡΙΝΗΣ
ΛΑΣΚΑΡΙΔΗ