

Μια θάλασσα  
γνώσης



Πληροφορία τότε και τώρα: Φίλος ή εχθρός;

## Φυσικές Καταστροφές





Σε συνθήκες παρατεταμένου καύσωνα, μια φωτιά ξεκινά σε ορεινή και δασική τοποθεσία. Η φωτιά ξεσπά το απόγευμα μιας μέρας σε εξαιρετικά δυσπρόσιτη περιοχή, με αποτέλεσμα η πυροσβεστική να μην μπορεί να τη θέσει άμεσα υπό έλεγχο.

Καίει ανεξέλεγκτα για μερικές ώρες και καταστρέφει δασική έκταση, προκαλώντας σημαντική καταστροφή, ενώ απειλεί το διπλανό χωριό και ένα αρχαιολογικό μνημείο.



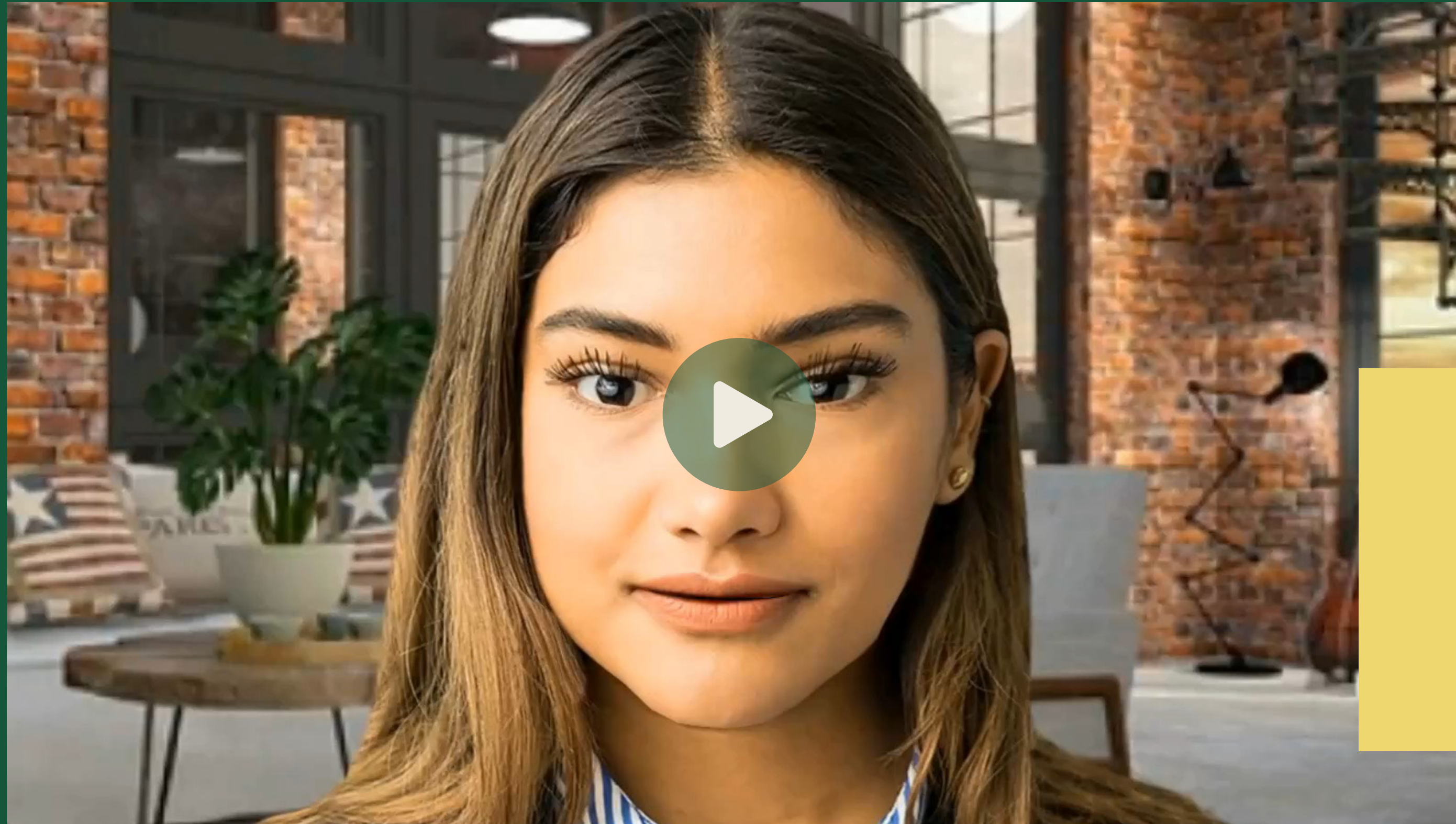
Το απόγευμα που ξεκίνησε η φωτιά, κάποιοι κάτοικοι του γειτονικού χωριού ισχυρίζονται πως λίγο πριν την αντιληφθούν άκουσαν εκρήξεις και ζητούν να γίνουν έρευνες για εμπρησμό. Άλλοι ισχυρίζονται πως είναι η κλιματική αλλαγή που ευθύνεται για την εκδήλωση της φωτιάς, μιας και οι θερμοκρασίες είναι ασυνήθιστα υψηλές για την εποχή και την περιοχή.

Κυκλοφορούν στις τοπικές ειδήσεις τίτλοι όπως:

«Επιπόλαιες φωτιές των γεωργών στα χωράφια τους. Άμεσος κίνδυνος ανεξέλεγκτων πυρκαγιών»

«Πρώτα δείγματα της κλιματικής αλλαγής. Με 43 βαθμούς Κελσίου λαμπάδιασε το πευκόδασος»





Η τοπική κοινωνία είναι ανάστατη.  
Στο σχολείο σας, παρακολουθείτε μια παρουσίαση  
της νεοσύστατης Γενικής Γραμματείας Δασών  
που υπάγεται στο Υπουργείο Περιβάλλοντος  
και Ενέργειας (Τεχνητή Νοημοσύνη).





Μια ανακοίνωση ιδιωτών στο Facebook με tag «το πευκόδασος» (η Δημοτική Αρχή έχει φτιάξει γκρουπ φίλων της φύσης και επισκεπτών του δάσους), μιλάει για τη διοργάνωση ενός παιχνιδιού κρυμμένου θησαυρού.

Κυκλοφόρησε σε αρχείο και σε εκτυπώσεις ένας πίνακας με γρίφους που αναζητούσαν λύση και κατεύθυναν ομάδες παικτών σε σημεία εντός του δάσους, έτσι ώστε να συλλέξουν τα απαραίτητα αντικείμενα, τον «θησαυρό», που είχαν τοποθετήσει εκεί νωρίτερα οι διοργανωτές. Μετά το τέλος του παιχνιδιού θα ακολουθούσε γιορτή.

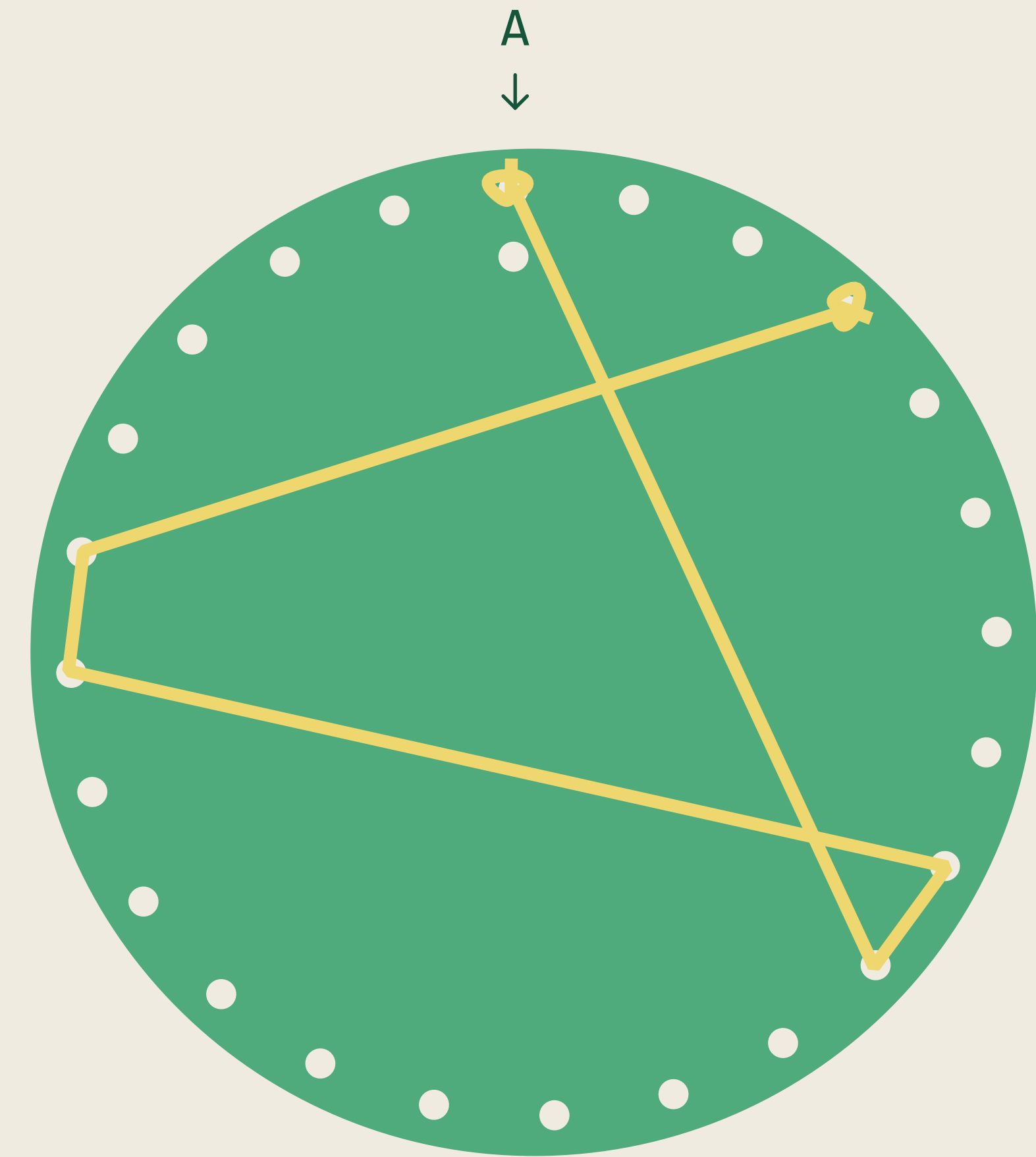






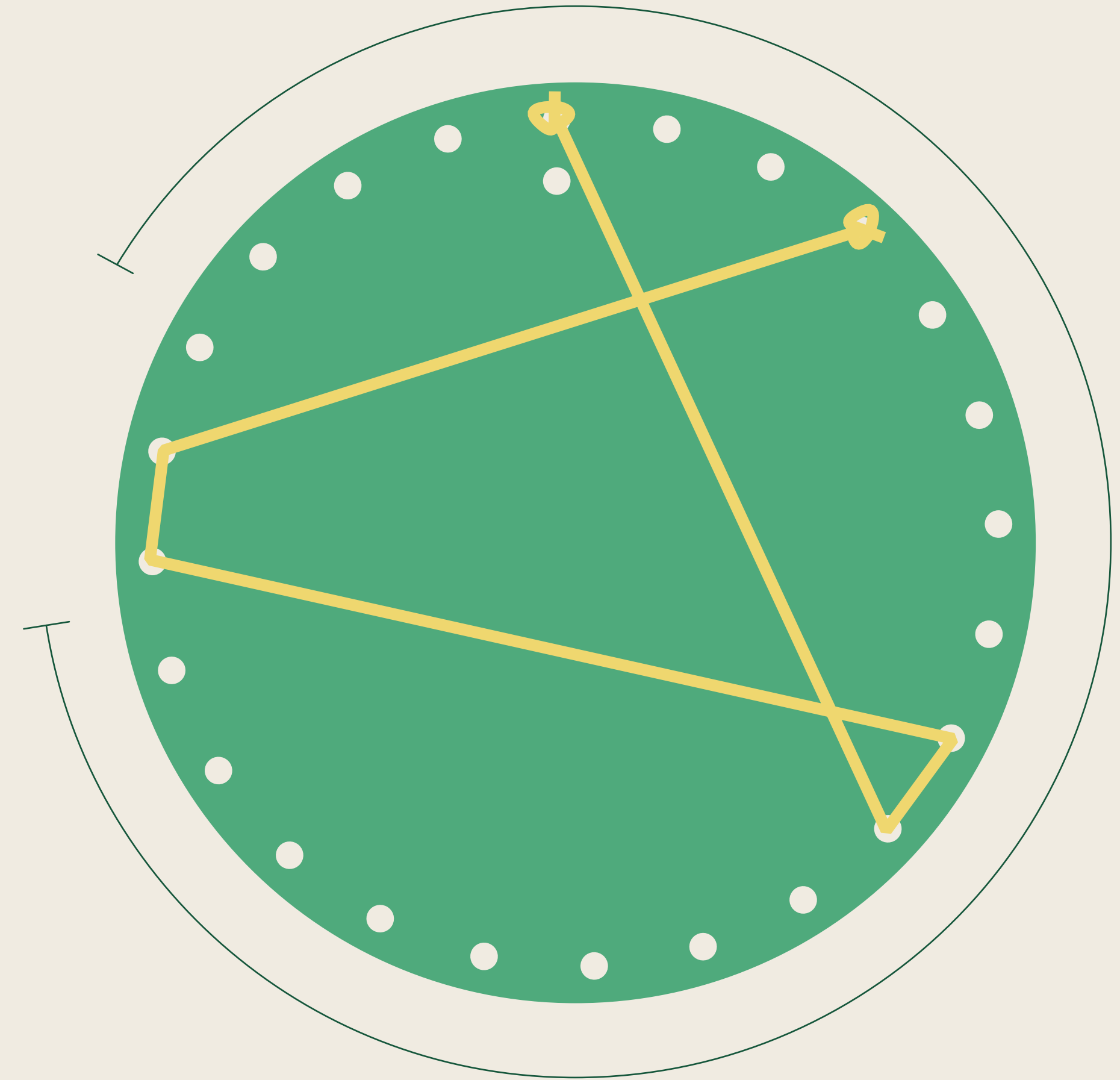
**Οι είκοσι τέσσερις (24) τρύπες που έχει περιμετρικά του αντιστοιχούν στα 24 γράμματα του ελληνικού αλφάβητου.**

Η μία επιπλέον τρύπα, που βρίσκεται κάτω από αυτή στην κορυφή της περιφέρειας του δίσκου, υπάρχει εκεί για να ορίζει το ξεκίνημα του αλφάβητου (δηλαδή, η επάνω τρύπα είναι το γράμμα **A**, και με κίνηση κατά τη φορά των δεικτών του ρολογιού, φτάνουμε στο **Ω**).



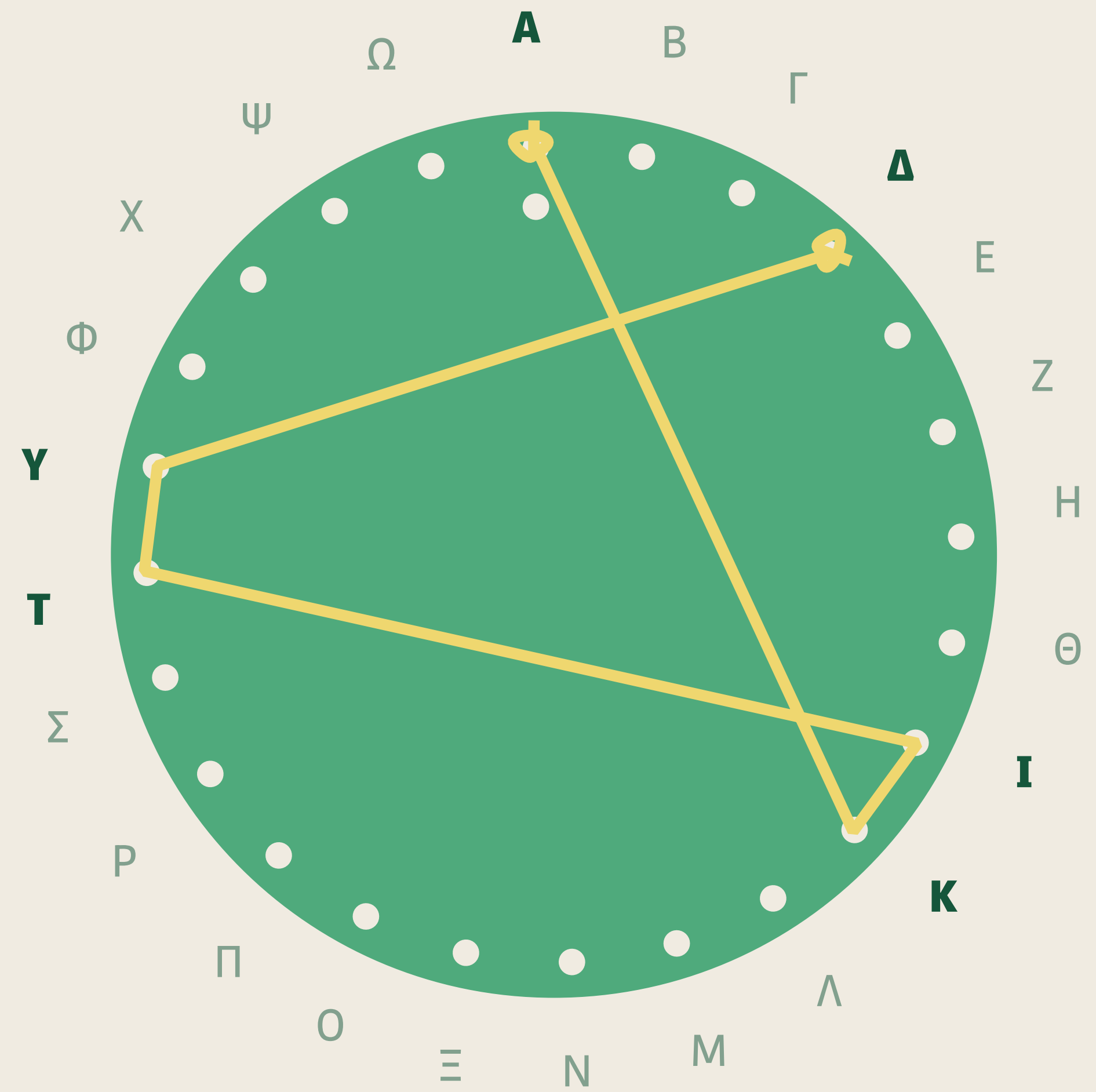


Οι κόμποι σε δύο τρύπες βρίσκονται εκεί για να ορίσουν την αρχή και το τέλος της λέξης. Οι παίκτες θα μπορούσαν να λύσουν τον γρίφο ανακαλύπτοντας τα γράμματα σε κανονική σειρά αλλά και ανάποδα.



Τα γράμματα σχηματίζουν τη λέξη Δ-Υ-Τ-Ι-Κ-Α.

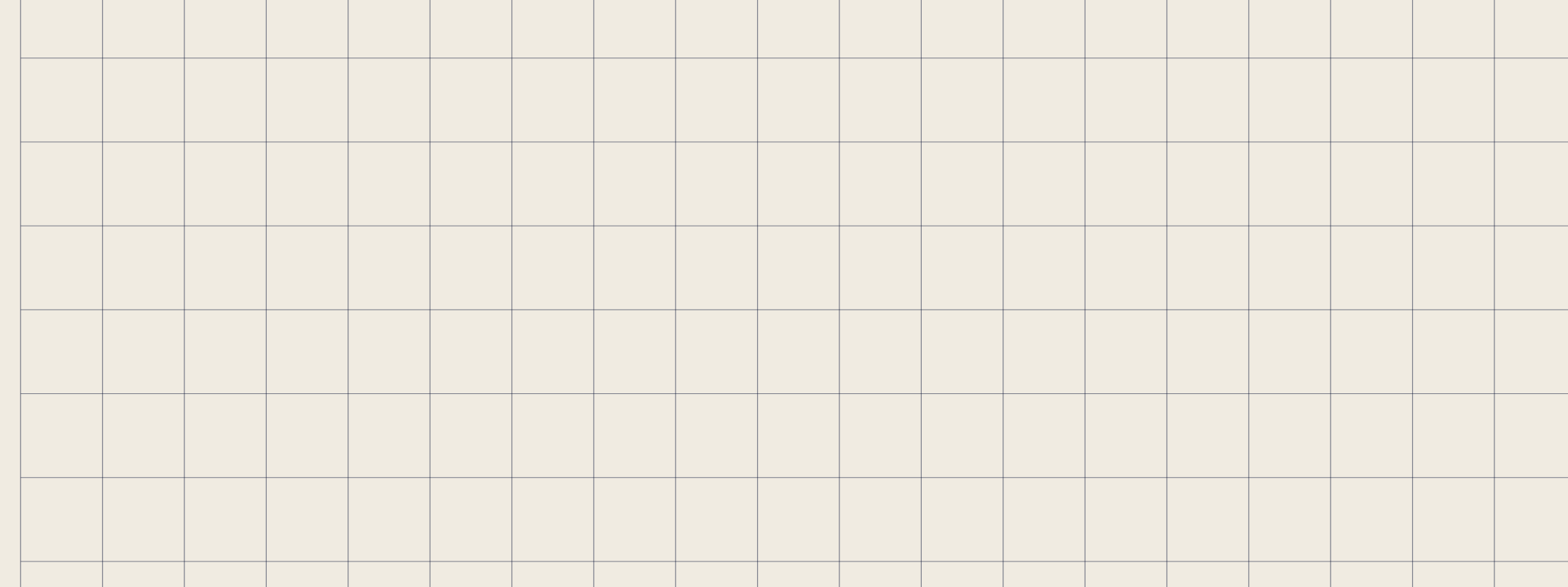
Άρα η απάντηση είναι σαράντα βήματα ΔΥΤΙΚΑ.



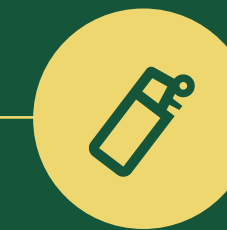


«Θα πρέπει να γνωρίζουμε πως η αύξηση της μέσης παγκόσμιας θερμοκρασίας, ο καύσωνας και η ξηρασία στα οικοσυστήματα της Μεσογείου, σε συνδυασμό και με άλλα καιρικά φαινόμενα (π.χ. κεραυνοί, ένταση αέρα) είναι ένας πάρα πολύ σημαντικός λόγος για την εμφάνιση των πυρκαγιών, αλλά δεν είναι ο μόνος και σίγουρα δεν είναι ο συχνότερος.»





Βρίσκετε δύο σημάδια κιμωλίας στον βράχο, και αντιλαμβάνεστε πως το παιχνίδι έχει περάσει από εδώ. Στη βάση του βράχου ανακαλύπτονται:



### Ένας αναπτήρας

Φαίνεται γεμάτος αλλά έχει χαλάσει ο μηχανισμός του.



### Τρία αποσίγαρα



Οι οδηγίες του παιχνιδιού  
αναφέρουν το επόμενο σημείο:

Το μονοπάτι συνεχίζεται για περίπου διακόσια  
μέτρα προς δύο κατευθύνσεις, νότια και  
βορειοδυτικά. Δια μέσω της ξύλινης γέφυρας  
μπορείτε να διασχίσετε και να θαυμάσετε  
τον μικρό χείμαρρο του δάσους.

**Παρακαλούμε να μην κάνετε σκουπίδια!**  
**Ευχαριστούμε!**

*1-6, 3-2, 2-3, 2-1, 3-1*





Στο σημείο τα παιδιά ανακαλύπτουν σκουπίδια που προήλθαν από συσκευασίες τροφίμων και μία εστία φωτιάς που έχει κάψει όλο τον περιβάλλοντα χώρο.





Τι μπορούν να κάνουν οι **κρατικές υπηρεσίες**:

- 1 Να δημιουργούν και να **συντηρούν** τις αντιπυρικές ζώνες.
- 2 **Να περιπολούν επί 24ώρου** σε ευαίσθητες για πυρκαγιά περιοχές.
- 3 Να δίνουν κίνητρα για να διατηρηθεί η παραδοσιακή χρήση γης στα αγροτικά και δασικά συστήματα, όπως για παράδειγμα η μελισσοκομία.
- 4 Να συντηρούν το οδικό δίκτυο εντός δάσους, όπως οι αγροτικοί δρόμοι και τα μονοπάτια, αλλά και την εύκολη πρόσβαση στα σημεία που μπορούμε να πάρουμε νερό, όπως οι βρύσες, οι δεξαμενές νερού, τα ρυάκια, οι τεχνητές και φυσικές λίμνες.
- 5 Να απαγορεύουν αυστηρά πάσης φύσεως φωτιές, όπως των **υπολειμμάτων αγροτικών εργασιών** ή τις **φωτιές που ανάβουν οι πολίτες για διασκέδαση και προετοιμασία φαγητού**.
- 6 Να διαθέτουν βάση καταγραφής απειλών εμπρησμού, όπως για παράδειγμα στα κοινωνικά δίκτυα, κτλ.
- 7 Να εκμεταλλεύονται τη μοντέρνα και παλιότερη τεχνολογία (κινητά, drones, ασύρματους) για πυρανίχνευση και επικοινωνία μεταξύ των τμημάτων τους.
- 8 Να συνεργάζονται με εγκεκριμένες εθελοντικές οργανώσεις που ενισχύουν το ανθρώπινο δυναμικό για την περιφρούρηση των δασών.

Μια θάλασσα  
γνώσης



Πληροφορία τότε και τώρα: Φίλος ή εχθρός;

# Φυσικές Καταστροφές

Σενάριο - Επιμέλεια: Αλέξανδρος Μυροφορίδης,  
Δρ. Δημιουργικής Γραφής - Διδάσκων στο Πανεπιστήμιο Δυτικής Μακεδονίας

Με την υποστήριξη:



Ευρωπαϊκό Ταμείο  
Περιφερειακής Ανάπτυξης



Υπουργείο Παιδείας, Έρευνας και Θρησκευμάτων  
Μεταπτυχιακό Πρόγραμμα  
ΕΠΙΧΕΙΡΗΣΙΑΚΟ ΠΡΟΓΡΑΜΜΑ  
ΑΝΤΑΓΩΝΙΣΤΙΚΟΤΗΤΑ  
ΕΠΙΧΕΙΡΗΜΑΤΙΚΟΤΗΤΑ  
ΚΑΙΝΟΤΟΜΙΑ

ΕΠΑνεΚ 2014-2020  
ΕΠΙΧΕΙΡΗΣΙΑΚΟ ΠΡΟΓΡΑΜΜΑ  
ΑΝΤΑΓΩΝΙΣΤΙΚΟΤΗΤΑ  
ΕΠΙΧΕΙΡΗΜΑΤΙΚΟΤΗΤΑ  
ΚΑΙΝΟΤΟΜΙΑ

ΕΣΠΑ  
2014 2020  
ανάπτυξη - εργασία - αλληλεγγύη

Με τη συγχρηματοδότηση της Ελλάδας και της Ευρωπαϊκής Ένωσης

Συντελεστές:



post  
scriptum

© Ίδρυμα Αικατερίνης Λασκαρίδη